

# MONTERINGSANVISNING

- Flaggstång 6–12 m
- Fäste i mark, berg och befintlig betong

Det här behöver du för gjutning av fäste i mark:

- Betong
- Skiftnycklar
- Vattenpass
- Bräda
- Spade
- Stenar
- Grov makadam

## Viktigt vid montering

- Kontrollera fällriktningen och att fästet kommer vågrätt. Viss justering går att göra i efterhand med långmuttrarna.
- Låt betongen härda färdigt (1–2 dagar) innan stängen monteras.
- Om stängen inte står rakt, justera med långmuttrarna. Lås långmuttrarna genom att skruva upp låsmuttrarna mot dem.

## Skötsel

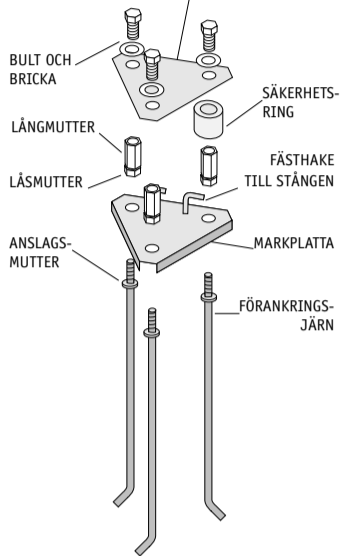
- Flaggstången kan vaxas (med vanligt bilvax) för att bibehålla glansen.

- Invändig lina bör kontrolleras regelbundet.

Bultar och lås/långmuttrar på fästet ska alltid efterdras någon månad efter monteringen.

## 1. Markfäste

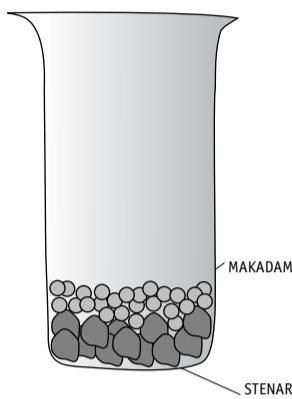
**HJÄLPPLATTA**  
Förhindrar förankringsjärnen att skeva vid fastgjutning. Tas bort när stängen ska monteras.



- Trä på markplattan på förankringsjärnen.
- Skruva på låsmuttrar och långmuttrar.
- Skruva fast hjälpplattan med brickor och bultar. Säkerhetsringen behöver inte monteras nu.

## 2. Gjutgrop

- Gräv gropen enligt tabellen.

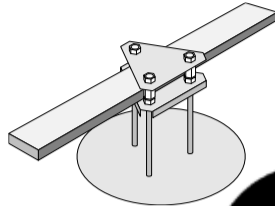


Stenarna och makadamen i gropen hindrar tjälen från att lyfta fästet med lutning på stängen som följd.

Stångens längd	6 m	8 m	9 m	10 m	12 m
Gropens diameter min. (mm)	300	300	300	400	400
Gropens djup min. (mm)	800	800	900	1000	1200

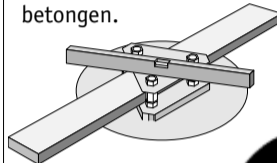
## 3. Fastgjutning

- Fyll gropen med betong.



OBS!  
RIKTA FÄSTKROKARNA SÅ ATT FLAGGTÄNGEN KAN FÄLLAS UTAN HINDER

- Tryck ner fästet i betongen. Tänk på fällriktningen. Brädan är till för att fästet inte ska sjunka ner i betongen.



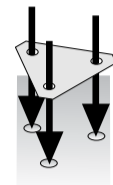
OBS!  
KUPA YTAN PÅ BETONGEN EN ANING SÅ ATT REGNVATTNET KAN RINNA AV!

- Kontrollera noga att fästet är i våg.

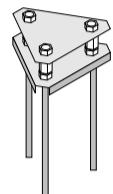
- Låt betongen härda i minst ett dygn (följ betongtillverkarens rekommendationer). Låt brädan vara kvar under härdningens första dygn.

## Montering av fäste i berg eller befintlig betong

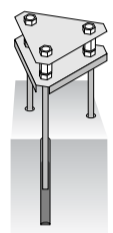
- Borra tre hål i berget med hjälpplattan som mall. Borrdiameter och borrdjup är beroende på fästmetoden (se punkt C). Följ fabrikanstens anvisningar.



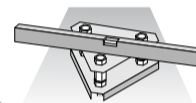
- Kapa förankringsjärnen till en längd av minst 350 mm. Montera ihop fästet och prova sedan fästet i hålen. Anslagsmuttrarna ska vila mot berg eller betonggrund.



- Fyll hålen med tunn cementmassa alternativt expandermassa eller ankarmassa. Tryck ner fästet. Tänk på fällriktningen.



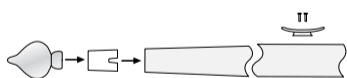
- Kontrollera att fästet är i våg. Låt fästmassan härda enligt tillverkarens rekommendation.



## • Utvändig lina (4a) • Invändig lina (4b)

**Flagmore AB**  
Box 16, 522 21 Tidaholm  
Tel 0502-195 70  
Fax 0502-103 63  
E-post info@flagmore.com  
www.flagmore.com

## 4a. Kula och utvändig lina



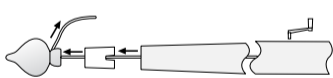
- Tryck ihop kulan och hylsan och montera på stångens topp. Skruva fast knapen.



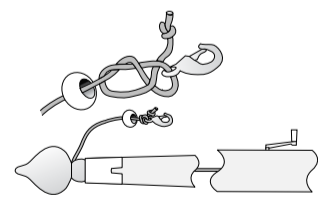
- För linan genom linföraren, fäst flaggkrokarna och förtöj båda ändarna i knapen.

Bultar och lås/långmuttrar på fästet ska alltid efterdras någon månad efter monteringen.

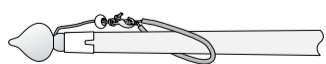
## 4b. Kula och invändig lina



- Trä linan genom hylsan och centrumhålet på linföraren. Tryck ihop kulan och hylsan och montera på stångens topp.



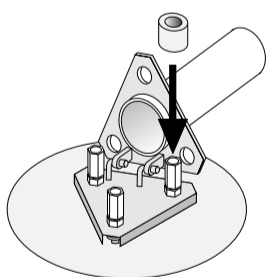
- Dra linan genom den vita plastkulan, fäst karbinhaken.



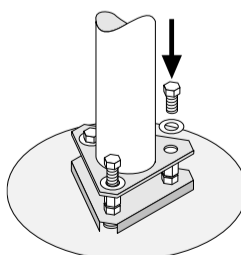
- Koppla motvikten runt stängen, fäst den i karbinhaken.

\*På flaggstänger med **Linus-system** ska textilbandet, som lindhulet sitter i, fästas över kanten på stängen, med hjälp av hylsan. I övrigt samma förfarande som ovanstående.

## 5. Res stängen



- Ta bort hjälpplattan och haka fast stängen. Montera säkerhetsringen enligt markeringen på markplattan.

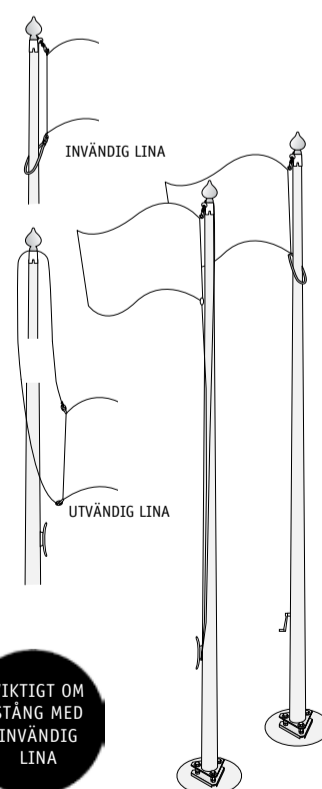


- Res stängen och skruva fast den med brickorna och bultarna. Efterdra efter en månad.

- Kontrollera med ett vattenpass att stängen står rakt. Korrigera ev lutning med långmuttrarna – lossa bulten/-arna justera med långmutter och lås läget genom att skruva låsmuttern upp mot långmuttern.

OBS!  
EFTER JUSTERING AV STÅNGENS LUTNING LÅS LÅNGMUTTRARNAS LÅGE MED LÅSMUTTRARNA!

## 6. Hissa flaggan



VIKTIGT OM STÅNG MED INVÄNDIG LINA

När stängen inte bär flagga skall motvikten dras upp till toppen av stängen. Kontrollera att vikten rör sig nedåt i takt med vevrörelsen och att spänningen i linan behålls sista biten när flaggan halas. OBS! Veva alltid åt rätt håll.

## 7. Högekantsflaggor



Om ni använder högekantsflaggor måste ni fästa slingband i krokarna eller öljetterna i flaggans långsida och runt flaggstången. Vi rekommenderar minst ett slingband per meter flagga.