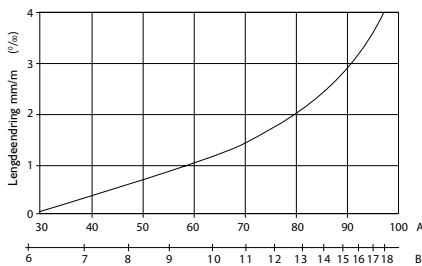


**Generelt**

Disse retningslinjer gjelder for montering av 22 mm Forestia Slissegulv i ekstra kvalitet.

Forestia Slissegulv er profilert med not/fjær på 4 sider.

Forestia Slissegulv inneholder 5-8% fuktighet levert fra fabrikk, som tilsvarende likevekt med 30-60% RF (fig. 1). Det er derfor meget viktig at byggfukten holdes under kontroll ved hjelp av ventilering og oppvarming. Platene vil bevege seg noe med variasjoner i luftfuktigheten. En kan regne med en dimensjonsendring i plateplanet på ca. 0,15% (1,5 mm/m) ved endring av relativ luftfuktighet fra 30 til 70% (fig. 1).



A = Relativ fuktighet  
B = Platens likevektsfuktighet

Fig. 1

**Bruksområder**

Forestia Slissegulv benyttes på trebjelkelag hvor det stilles lydkrav. Forestia Slissegulv kan benyttes som plattformgulv (klimaklasse 2).

**OBS!**

På grunn av slissene har ikke platene full bæreevne før etter at overgulvet er lagt. I byggeperioden, når gulvet brukes som arbeidsplattform, skal det derfor midlertidig legges en heldekkende, lastfordelende plate oppå Slissegulvet. Dette kan være en sponplate (eller tilsvarende) med tykkelse minimum 10mm. Denne platen fjernes etter hvert som overgulvet monteres.

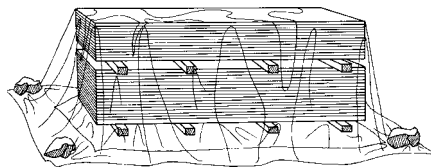
Plassér ikke platepakker og andre tunge gjenstander direkte på gulvet uten at disse ligger på strø på tvers av bjelkelaget.

Når overgulvet er montert, tåler gulvet de normalt forekommende belastninger.

**Transport, lagring, håndtering**

Platene må beskyttes mot fuktighet under transport og lagring. Platene skal lagres på et stabilt og plant underlag med 3-5 strø pr. pall. Platene skal aldri legges direkte på marken! Må platene lagres utendørs skal det legges fuktsperre under pallene for å hindre fuktopptak fra grunnen (fig. 2).

Fig. 2



Platene skal transporteres, lagres og håndteres slik at profilen ikke skades. Hvis profilen er vesentlig skadet må skjøten understøttes eller platen byttes ut.

**Underlag for montering**

Det anbefales å dimensjonere bjelkelaget i henhold til NBI's byggedetaljblad, bjelkelagstabell for høy stivhet.

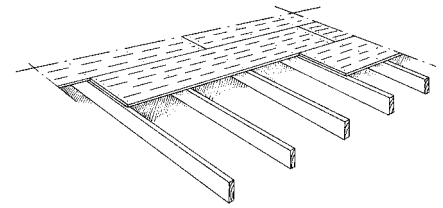
Bjelkelaget skal være avrettet og lagt med nøyaktig senteravstand, max. c/c 600 mm.

Alle frie platekanter skal være understøttet.

**Montering**

Platene skal monteres i forband direkte på det avrettede bjelkelaget med den stemplede siden opp. Lengderetningen på platene skal alltid gå på tvers av bjelkelaget.

Platene skal spenne over minst to bjelker og endeskjøting skal alltid foretas over bjelkens senterlinje (fig. 3).



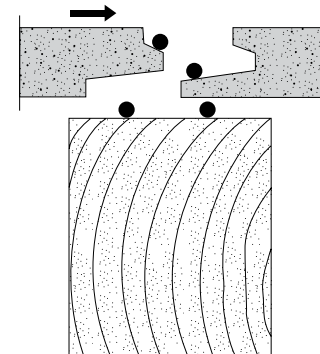
Mot faste konstruksjoner skal det være en klaring på min. 10 mm. Større gulvflater med lengde over 10 m, må deles opp i felter med ekspansjonsfuge mellom feltene.

Ved utsparring større enn 150 x 150 mm, må platekantene understøttes.

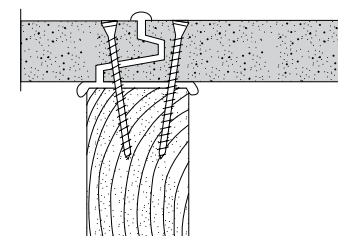
Platene skal limes til bjelkene og i alle skjøtene. Dette gir et stivere gulv og reduserer faren for knirk når bjelkene tørker.

Et plattformgulv av Forestia Slissegulv vil i byggeperioden bli utsatt for nedbør. Vann, rim eller is på bjelkene må fjernes før legging av platene. Det er viktig at limet tåler de klimatiske forhold en har under monteringen. Det anbefales å legge ut to limstrenger på hver gulvbjelke. Platenes profiler skal "full-limes" (fig. 4).

Fig. 4



Platene skal drives så tett sammen at



Gulvplatene festes til alle understøttelser med skruer.

Ved skruing anbefales skruer som er beregnet for festing tre mot tre eller tre mot stål- elektrolytisk sink. Sponplateskrue 4,2/55mm eller tilsvarende.

Ved maskinspikring skal det benyttes rillet 3,1/65 eller like effektiv spesialspiker.

Ved bruk av skruer/spiker skal antallet være minst 4 stk. ved hver plateende og 3 stk. for hver bjelke inne på platen.

Før man legger overgulvet må man kontrollere at undergulvet har godt anlegg på bjelkene og ikke knirker. Vurder evt. etterskruing. Forestia Slissegulv skal ikke ha fuktinnhold høyere enn 10% når overgulvet legges.

Overgulvet bør legges så sent som praktisk mulig i byggeperioden.

#### **Henvisninger**

*SINTEF Byggedetaljblad 522.351  
Trebjelkelag. Dimensjonering og utførelse.*

*SINTEF Byggedetaljblad 522.861  
Undergulv på trebjelkelag.*

*SINTEF Byggedetaljblad 522.511  
Lydisolerende etasjeskillere med trebjelkelag.*

*SINTEF Byggedetaljblad 522.515  
Flytende gulv for lyd- og vibrasjonsisolerings.*

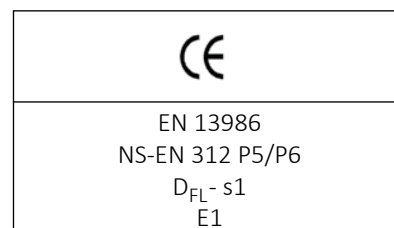
*SINTEF Byggedetaljblad 421.431  
Lydisolering av gjennomføringer.*

NTI Anbefaling for montering av gulvplater på bjelkelag

---

#### **Generell informasjon**

Alle våre produkter gjennomgår en grundig kvalitetskontroll. Likevel kan det forekomme feil på enkeltprodukter. Kunden har plikt til å kontrollere varene i samsvar med våre generelle salgs- og leveringsbetingelser, herunder foreta kontroll av alle produkter før montering. Kunden skal utføre montering og vedlikehold i henhold til leverandørens monterings-/leggeanvisninger. Leverandøren har ikke ansvar for funksjonssvikt, mangler, skader, slitasje mv. som skyldes mangelfull montering og/eller vedlikehold. Vårt ansvar som leverandør er i alle tilfeller begrenset til kjøpesummen for den del av varen som er mangelfull. Vi tar forbehold om endringer i spesifikasjonene uten varsel.



Forestia AS  
Damvegen 31, 2435 Braskereidfoss  
Telefon: 38 13 71 00  
E-mail: forestia.kundesenter@byggma.no  
www.forestia.no