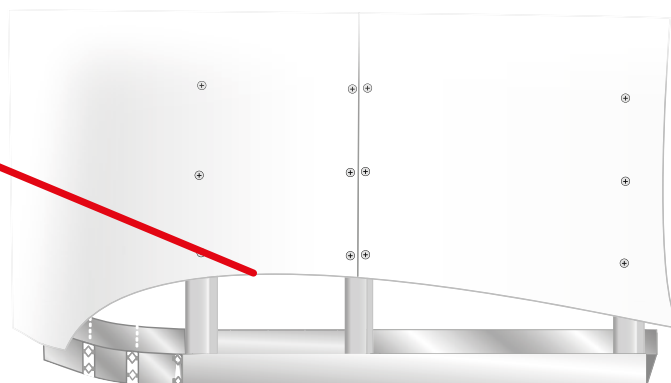
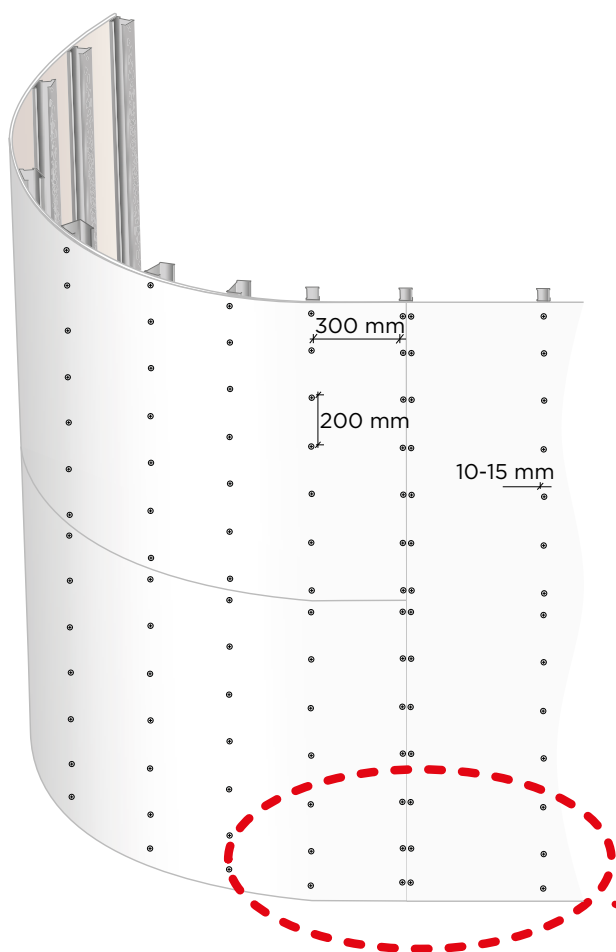


# GYPROC® CURVE SYSTEM

## MONTERINGSANVISNING



### PRODUKTBESKRIVNING

Glasroc Multiboard består av en impregnerad och glasfiberarmerad gipskärna och glasfiber mattor inbäddade i ytan. Kärnan innehåller dessutom en mindre mängd cellulosa fibrer. Skivan är endast 6,5 mm vilket gör den böjbar både konkavt och konvext. Skivan har raka lång- och kortkanter. Glasroc Multiboard torrböjs på plats och kan inte våtböjas då den inte har en yta av kartong som andra vanliga gipsskivor.

Gyproc SKB 70/70 Formbar skena passar till Gyproc XR 70 och Gyproc ER 70 regler. Skenan har förborrade hål för lättare montering på golv och i tak.

Flänsarna är 70 mm höga och godstjockleken är 0,80 mm stål.

Med korrekt utförd montage och med korrekta metoder är det möjligt att tillverka böjda väggar och tak med Gyproc gipsskivor. Gyproc Curve system är utvecklat för detta och gör det möjligt att bygga kreativa böjda konstruktioner ner till en radie på 600 mm. Denna monteringsanvisning innehåller information om hur skivan ska böjas och beskriver dessutom vilka krav som ställs på underlaget och vad man ska vara särskilt uppmärksam på i samband med montage av böjda konstruktioner.

## MONTERING

Med Glasroc GFM Multiboard kan man bygga böjda väggar och tak ner till en radie på 600 mm på plats.

1. Före montering rengörs alla ytor på golv och i tak där stålstommen ska monteras. Använd eventuellt en skiva som mall för att märka upp böjningen. Gyproc SKB 70/70 Formbar skena monteras på golv och i tak längs den uppmärskade böjningen.
2. Skenorna fästs till underlaget med passande infästning på max 400 mm.
3. Reglar placeras mellan golv- och takskenor. Avståndet mellan reglarna ska vara 300 mm. Reglarna fästs i skenan i toppen och botten med 1 st QP 14 skruv i vardera flänsen.
4. Placera en regel i den punkt där radien börjar och slutar. Den första och sista regeln ska vara rät.
5. Glasroc GFM 6 Multiboard böjs horisontellt. Vid beklädnad av den utvändiga böjen fästs skivan i den ena kortkanten med Gyproc QS 25, med ett avstånd på 200 mm. Därefter böjs skivan gradvis efter regelstommen. Skivan skruvas fast stegvis mot regelstommen. Tänk på att skivan inte ska skruvas fast mot skenorna i topp och botten.
6. Skruvarna placeras ca 10-15 mm från lång- och kortkanterna.
7. Vid beklädnad av den invändiga sidan pressas skivan in mot reglarna. Skivan fixeras på mitten med hjälp av en en träregel som kilas fast mellan golv och tak. Börja med att skruva från den ena kortkanten och fäst skivan stegvis regel för regel.

## BEARBETNING

Skivorna skärs med en vanlig kniv på samma sätt som med traditionella gipsskivor.

## GENERELLT

Reglarna placeras varje 300 mm. Vid en regelstommen större än 70 mm används Gyproc SKB 40/30 Böjbar skena i toppen och botten. Gyproc rekommenderar horisontellt montage. Skarvar i yttersta skivlag förskjuts minst 300 mm i förhållande till skarvarna i innersta skivlag. Brand: 2 lag Glasroc Multiboard ger samma brandskydd som 1 lag Gyproc Normal gipsskiva. Ljud: Tänk på att ljudklassen reduceras för böjda väggar. Den lägre ljudklassen kan i vissa fall förbättras genom att lägga till extra mineralull i den böjda konstruktionen. Höga väggar: Kontakta Gyproc för ytterligare information.

Kontakta Gyproc för att beställa böjda element med en radie under 600 mm

Radie mm	Glasroc GFM 6		Gyproc GSE 6		Gyproc Böjda element	
	Torr		Torr		Prefab	
	På tvären av skivan		På tvären av skivan		På tvären av skivan	På längden av skivan
över 3500	X		X		X	X
3500-2600	X		X		X	X
2600-1200	X		X		X	X
1200-600	X		NEJ		X	X
600-300		NEJ		NEJ	X	X



SAINT-GOBAIN SWEDEN AB  
GYPROC

Kalmarleden 50, Box 153  
746 24 Bålsta  
www.gyproc.se