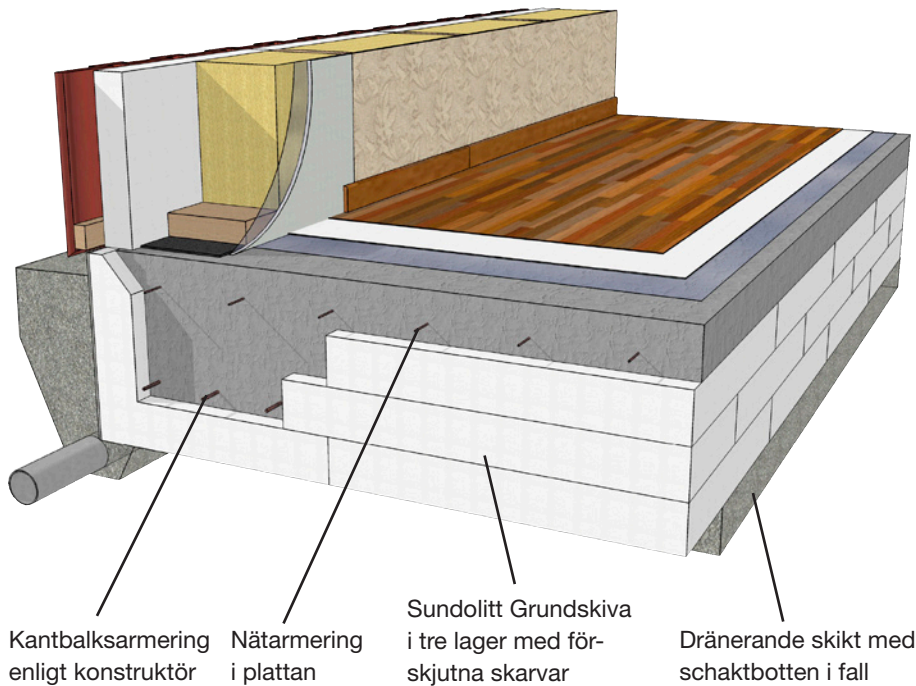


Sundolitt L- och LE-grund

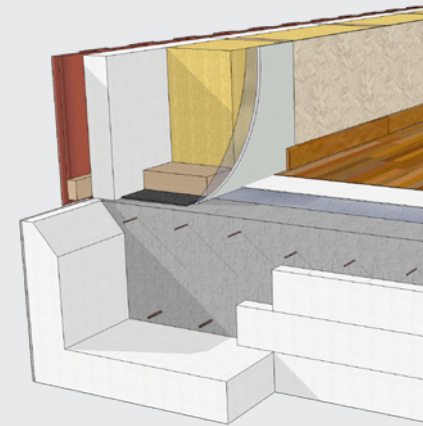


På schaktbotten läggs minst 100 mm dränerande material (bergkross 8-16 mm) som komprimeras väl. Jämna av med stenflis, 2-8 mm, där L-elementen ska placeras. Väg av avdragsbanan.

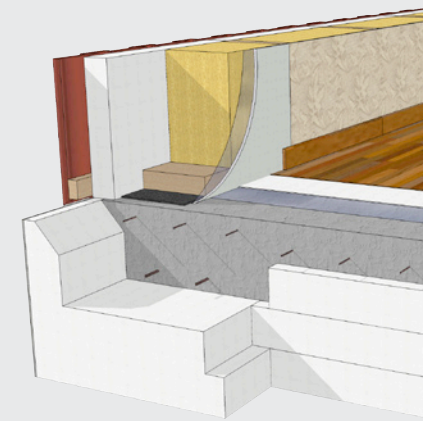


Sätt profilränder 50 mm över L-grunden före monteringen. Placera därefter ut alla hörnelement i alla projekterande hörn. Fyll på med raka L-element mellan hörnen. Anpassa det sista elementet till rätt längd. Kapa med fogsvans.

L-elementen låses först med de medföljande spikblecken. Därefter låses den vertikala stödfogen med fixeringskilen. Kontrollera längd- och diagonalmått. Låt profilränderna sitta kvar.

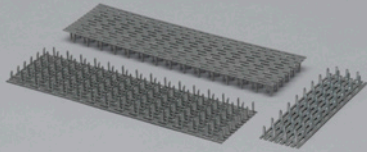


L-element



LE-element

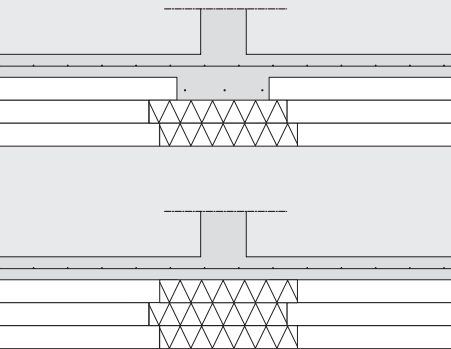
Spikbleck och fixeringskil ingår vid leverans. Komplettera med färdiga hörn, hullingar och armeringsdistanser.



Spikbleck



Fixeringskil



Hulling/plastspik



Armeringsdistans

Vid tjälfarlig mark, t.ex. silt och grovlera, krävs extra isolering utanför huset. Mer information finns på www.sundolitt.se



WWW.SUNDOLITT.SE



De olika lagren av Sundolitt Grundskiva läggs med förskjutna skarvar och fästs med hullingar. Vid ett lager isolering används markskivhållare istället för hulling. Under bärande innerväggar läggs grundskiva med erforderlig kvalitet enligt konstruktör. Se exempel till vänster.



Montera armeringen på distanser. Armeringens typ, dimension och mängd framgår av konstruktionsritning. Eventuella golvvärmerör monteras enligt leverantörens anvisningar.



Motfyll mot utsidan så att elementen står stabilt vid gjutningen. Använd glesform vid begränsad möjlighet till motfyllnad eller då elementen är högre än 400 mm. Kontrollmät alla mått och vinklar och plocka därefter bort profilråden.



Betongen gjuts och vibreras. Betongspill på elementens utsida spolås eller borstas bort direkt.