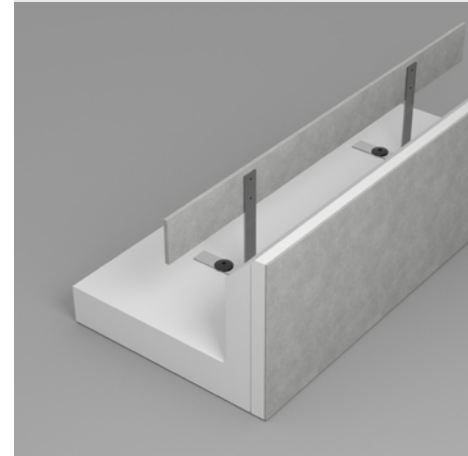
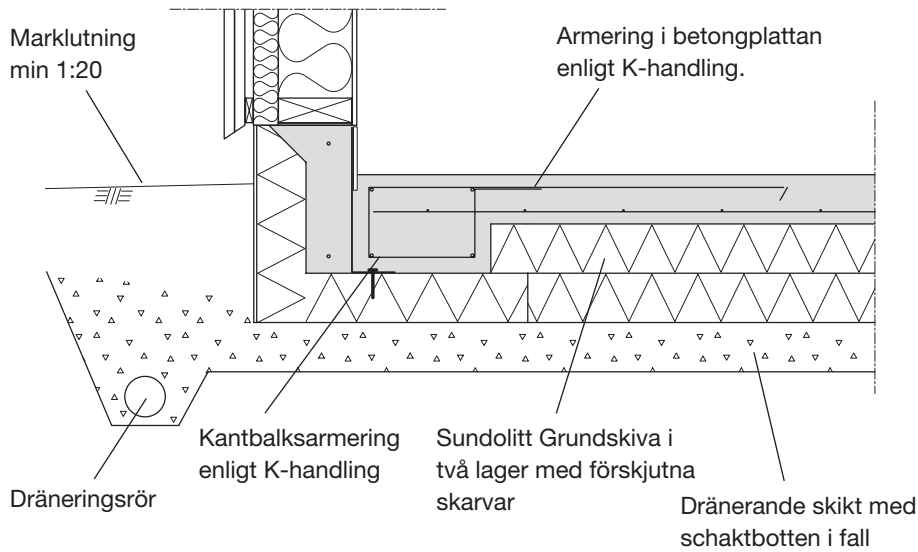


Sundolitt Garageelement



På schaktbotten läggs minst 100 mm dränerande material (bergkross 8-16 mm) som komprimeras väl. Jämna av med stenflis, 2-8 mm, där Garageelementen ska placeras.

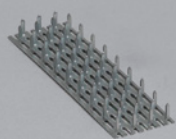
Starta med att sätta upp profiltråd. Placera därefter ut alla hörnelement, fyll på med raka element. Anpassa det sista elementet till rätt längd. Kapa med fogsvans.

Elementen låses först med de medföljande spikblecken. Därefter låses den vertikala stödfogen med fixeringskilen. Kontrollera längd- och diagonalmått.



OBS! Lätt färgvariation kan förekomma på fibercementskivorna. Detta beror på en naturlig variation i cementen i skivorna.

Spikbleck, fixeringskil, clips, ISO-skruv och bits ingår vid leverans. Komplettera med färdiga hörn.



Spikbleck



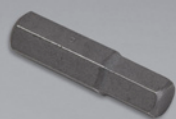
Fixeringskil



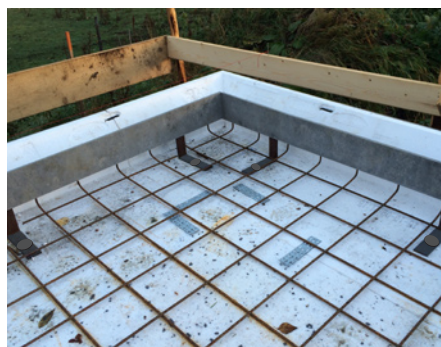
Clips



ISO-skruv



Bits till ISO-skruv

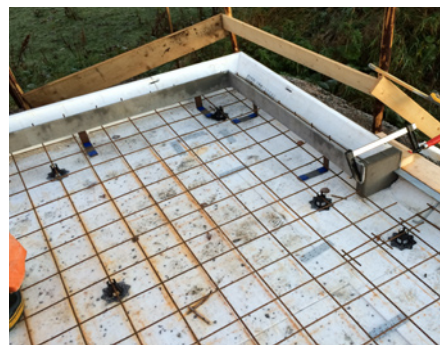


De olika lagren av Sundolitt Grundskiva läggs med förskjutna skarvar och fästs med ISO-skruv. Vid ett lager isolering används spikbleck istället för ISO-skruv. Under bärande innerväggar läggs grundskiva med erforderlig kvalitet enligt K-handling.

Låt profiltråden sitta kvar. Därefter monteras insatsen till garageelementet. Insatsen fästs med medföljande ISO-skruv. Metallclips används för att stabilisera insatsen i längsled.



Montera armeringen på distanser. Armeringens typ, dimension och mängd framgår av K-handling. Eventuella golvvärmerör monteras enligt leverantörens anvisningar.



Motfyll mot utsidan så att elementen står stabilt vid gjutningen. Använd glesform vid begränsad möjlighet till motfyllnad. Kontrollmät alla mått och vinklar.



Betongen gjuts och vibreras. Betongspill på elementens utsida spolås eller borstas bort direkt.

