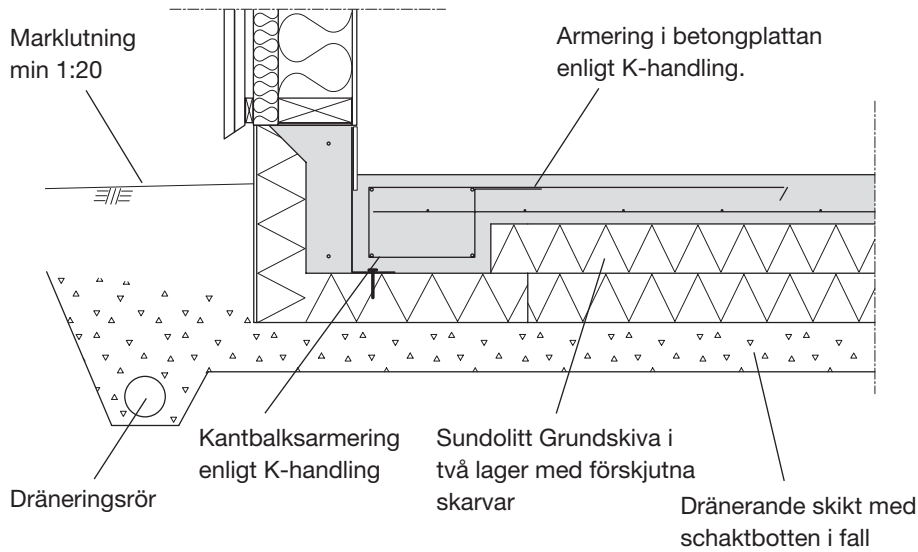


Sundolitt Garageelement



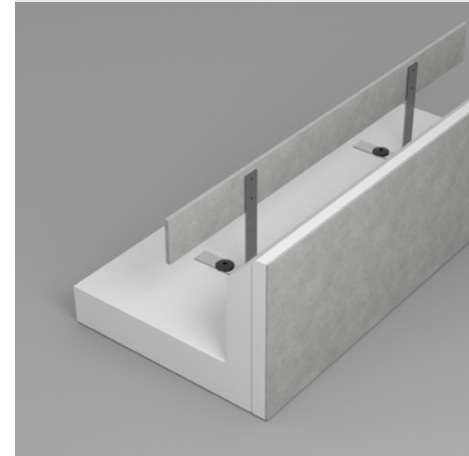
På schaktbotten läggs minst 100 mm dränerande material (bergkross 8-16 mm) som komprimeras väl. Jämna av med stenflis, 2-8 mm, där Garageelementen ska placeras.

Sätt profiltrådar före montering. Starta med att placera ut hörnen, fyll sedan på med raka element. Anpassa det sista elementet till rätt längd. L-elementet låses ihop med fixeringskil samt spikbleck. Kontrollera längd och diagonalmått. Låt profiltråden sitta kvar.



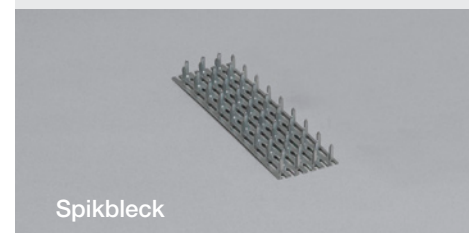
De olika lagren av Sundolitt Grundskiva läggs med förskjutna skarvar och fästs med ISO-skruv. Vid ett lager isolering används spikbleck istället för ISO-skruv. Under bärande innerväggar läggs grundskiva med erforderlig kvalitet enligt K-handling.

OBS! Lätt färgvariation kan förekomma på fibercementskivorna. Detta beror på en naturlig variation i cementen i skivorna.



Insats

Komplettera med spikbleck och fixeringskil i plast eller plåt



Spikbleck



Fixeringskil



Fixeringskil plåt

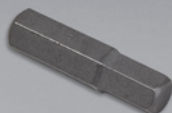
Komplettera med clips och ISO-skruv med bits samt hullingar vid behov



Clips



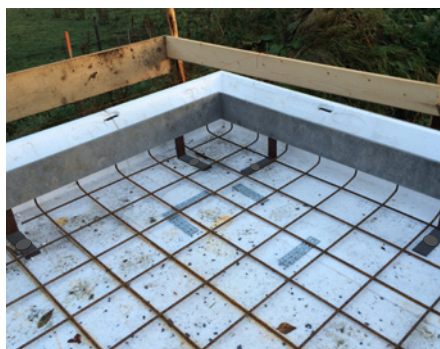
ISO-skruv



Bits till ISO-skruv



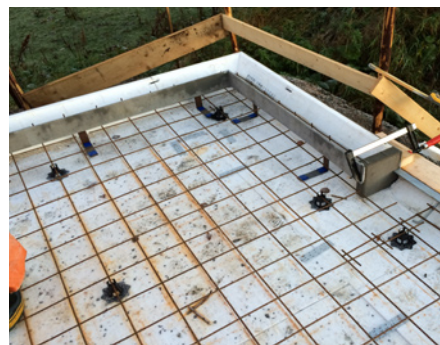
Hulling



Därefter monteras insatsen till garageelementet. De fästs med ISO-skruv och låses ihop med metallclips.



Montera armeringen på distanser. Armeringens typ, dimension och mängd framgår av K-handling. Eventuella golvvärmerör monteras enligt leverantörens anvisningar.



Motfyll mot utsidan så att elementen står stabilt vid gjutningen. Använd glesform vid begränsad möjlighet till motfyllnad. Kontrollmät alla mått och vinklar.



Betongen gjuts och vibreras. Betongspill på elementens utsida spolås eller borstas bort direkt.



WWW.SUNDOLITT.SE