

# ALFIX<sup>®</sup>

*Ansvarig styrka*

## Våtrum

### Tätskikt med Alfix folie system



**Monteringsanvisningar för tätskikt med Alfix Våtrumsmatta vid skivkonstruktioner samt massivkonstruktioner i våtzon 1 och 2, VTvF och VTgF.**

# Inledning

Alfix har sedan 2009 använd ETA godkända systemet i alla nordiska länder, anpassat de nationala krav.

Denna anvisning är utarbetad efter Byggkeramikrådets nyreviderade Branschregler BBV 15:1 för Våtrum, samt Boverkets byggregler, BBR. Anvisningen uppfyller nya krav i bilaga C enligt BKR's styrelses beslut pr. 01. juli 2014:  
**Skarvar/förseglingar i ett godkänt system skall utgöras av självhärdande komponenter.**

## Godkänt Folie System

Alfix Folie System uppfyller BBR's krav till ånggenomgångsmotstånd av tätskikt, på minimum 1 miljon s/m.  
Provningsresultat enligt SS-EN ISO 12572 Annex E:  $Z_v \geq 4\,154\,000$  s/m.  
Produkterna är CE-märkta enligt Byggvaruförordningen (CPR) med tillhörande Prestandadeklaration (DOP).  
Det utförs jämnt inspektion, hos producenten, av ett oberoende, akkrediterad institut.

## Miljö

Produkterna är testad av oberoende/ akkrediterad laboratorium och uppfyllar kravet till EC 1 plus och är registrerat i BASTA systemet, SundaHus, Byggvarubedömningen och deklarerad enligt Svanen märkningens miljökrav.

## Arbetsutförande

Behörighet för tätskiktsutförande kan tilldelas företag, efter genomgångna kurser med godkända prov av Byggkeramikrådet. Enligt branschreglerna anordnas dessa i tre olika kurser.  
Kurs 3 är en praktisk tillämpning av godkända system och Alfix erbjuder och genomförer, tillsammans med distributörer dessa kurser, för att plattsättare kan uppnå behörighet.

## Kvalitetsdokument

Kvalitetsdokument, enligt BBV, Bilaga A, ska utfärdas av behörig entreprenör och överlämnas till beställare och nyttjare/ beboende efter färdigställt arbete. Dokumentet ska vara undertecknat av våtrumsansvarig arbetsledare. Det ska tillsammans med aktuell monteringsanvisning, för godkända tätskiktsystemen, överlämnas till beställare och nyttjare/boende när arbetet är slutfört.

Reglarna förutsätter att hela golv och väggytor ska försees med keramiska plattor i badrum och utrymmen med liknande fuktbelastning, i bostadsmiljö eller motsvarande.



# Våtzoner

## Våtrum indelas i våtzoner

**Våtzon 1** = Väggar vid badkar/dusch och väggytor minst en meter utanför dessa samt våtrumets hela golvyta.

När badkar/duschplats på någon sida omges av skärmvägg, som ska plattsättas, ingår väggyta mot bad/dusch, inkl gavel, i våtzon 1.

Om del av yttervägg ingår i våtzon 1 ska hela väggen behandlas som tillhörande våtzon 1.

**Våtzon 2** = Övriga väggytor.

## Övriga utrymmen

I toaletter, tvättstugor och utrymmen med varmvattenberedare ska golvet försees med tätskiktssystem av valfri systemtyp. Vid träbjälklag ska dock VTgF-system användas om golvet är sammanhängande med ett våtrumsgolv. Tätskikt ska dras min 50 mm upp på vägg. Om golvsbrunn är installerad kan golvlutningen begränsas till lokalt fall vid brunnen.

## Tätskiktstyper

VTgF = Vattentäta golvsystem av folietyp

VTvF = Vattentäta väggsystem av folietyp

VTg = Övriga godkända tätskiktssystem för golv

VTv = Övriga godkända tätskiktssystem för väggar

## Val av tätskiktssystem

Våtzon 1, väggar

Skivkonstruktioner – VTvF

Massivkonstruktioner – VTvF eller VTv

Våtzon 1, golv

Skivkonstruktioner – VTgF

Massivkonstruktioner – VTgF eller VTg

Våtzon 2, väggar

Skivkonstruktioner – VTvF eller VTv

Massivkonstruktioner – VTvF eller VTv

## Anslutning mot plastmatta

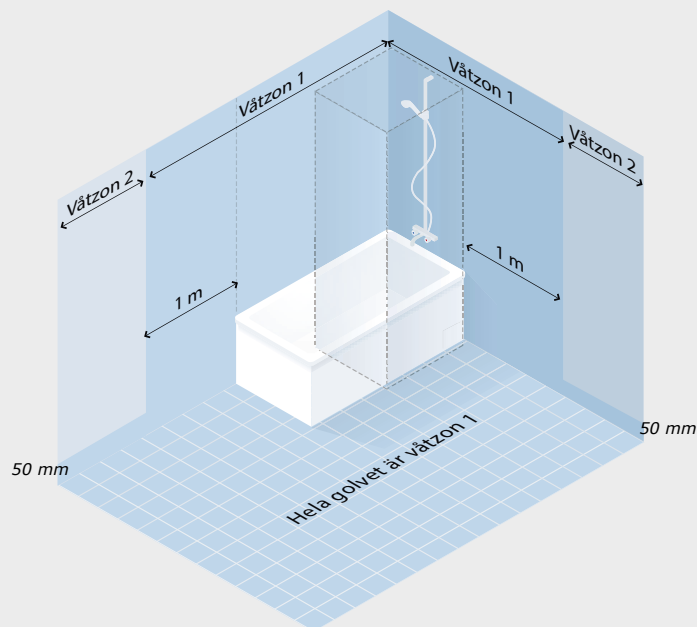
I övergång mellan plastmatta och Alfex tätskiktssystem förseglas med Alfex Seal-Strip eller Alfex VT-Remsa monterad i Alfex tätningsmassa. Tätskiktet monteras med ca 5 cm överlapp.

## Anslutning mot tröskel

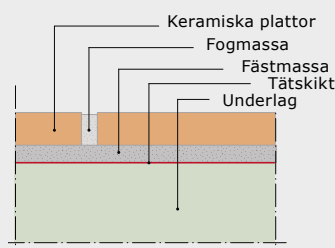
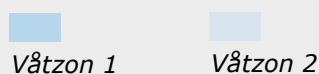
Försegling mot tröskel ska ske genom uppvik av tätskiktet och ska förseglas med Alfex Seal-Strip eller Alfex VT-Remsa monterad i Alfex tätningsmassa. Vid dörröppningen ska uppvik vara minst 20 mm över tätskiktets horisontella nivå vid golvsbrunnens överkant.

## Anslutning mot tak

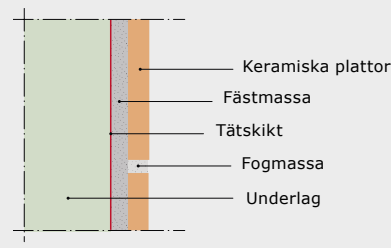
För att undvika nedsmutsning av tak kan väggens tätskikt normalt avslutas ca 50 mm under tak/väggvinkeln.



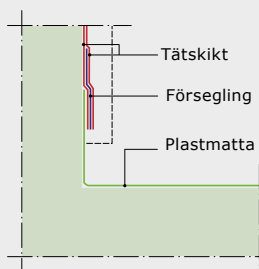
Våtzonindelning våtrum



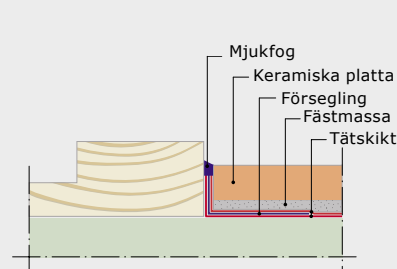
VT golv (VTg och VTgF)



VT vägg (VTv och VTvF)



Anslutning mot plastmatta



Avslutning mot tröskel

# Underlag

## Generella krav



### Massivkonstruktioner (våtzon 1 och 2)

#### Betong

Betongyta skall ha brädriven ytstruktur eller motsvarande. Min ålder 1 månad, max 90% RF. Använd flexibel fästmassa, Alfix LetFix, ProFix eller liknande, typ C2 S1.

#### Lättbetong

Väggtytor av lättbetong kan ev. spacklas eller putsas. Ytan ska alltid primas.

#### Puts

Putsbruk skall vara kalkcementbruk. Alternativt kan gipsbundna putsbruk som uppfyller grundkraven i aktuell standard för gipsputs användas. Gipsputstillverkarens anvisningar beträffande torktid etc. skall följas.

#### Spackelmassor

Spackel- och avjämningsmassor skall vara mineraliskt bundna, cementbundna (CT) eller gips/anhydrite bundna (CA) och av tillverkaren rekommenderade som underlag för tätskikt och keramiska plattor i våtutrymmen.

### Skivkonstruktioner (våtzon 1 och 2)

Skivor/skivkonstruktioner i våtrum ska av tillverkaren vara dokumenterat lämpade/avsedda som underlag för keramiska tätskiktssystem i våtrum.

Godkända våtrumsskivor finns med i Byggherrens förteckning över testade skivor.

Kartongklädd gipsskivor är även accepterad/godkänd i hela våtrummet.

#### Generellt

Underlag ska vara bärkraftiga, torra, rengjorda och fria från lösa partiklar innan tätskiktsarbeten påbörjas. Det skall vara fast och rengjort från damm, fett, olja, cementslam och liknande och får icke ha genomgående sprickor.



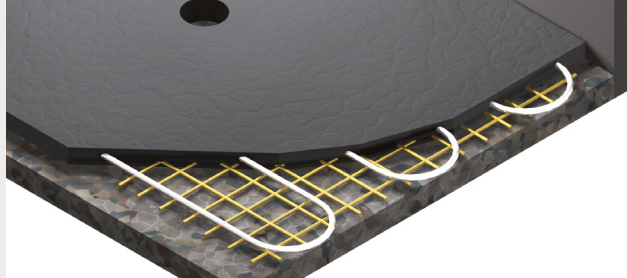
*Dammsugning*

Material och underlag får inte ha lägre temperatur än +10°C. Generellt gäller att underlaget ska vara yttorr och att möjlighet finns för uttorkning av kvarvarande fukt.



# Skivkonstruktioner

## Golv



### Träbjälklag, förstärkning min. 12 mm

Skivkonstruktioner på golv består vanligen av 22 mm golvspånskivor på reglar. Oavsett c-avstånd mellan bjälkar, dock max. 600 mm skall bjälklaget förstärkas.

Som förbehandling används Alfix PlaneMixPrimer. Förstärkning utförs med 1 lager av min 12 mm Alfix PlaneMix 50 eller Alfix PlaneMix 60 med armering av punktsvetsat stål nät, tråddiameter min 2,5 mm eller likvärdigt.

### Träbjälklag, förstärkning min 45 mm

Förstärkning av träbjälklag kan även göras med gjutbar massa antingen mellan golvbjälkarna eller som ovanpåliggande armerad avjämningsmassa. På befintligt träbjälklag kan gjutas ett avjämningsskikt av Alfix PlaneMix 80, snabbhärdande cementbruk - slipsats i min 45 mm tjocklek.

### Värmegolv

Förläggning av el-/vattenburen golvvärme skall utföras av behörig yrkesman. Golvvärmesystemen skall förläggas enligt tillverkarens anvisningar.

Drift och start av system skall utföras enligt respektive tillverkarens råd och anvisningar. Golvet spacklas med Alfix PlaneMix 50 eller Alfix PlaneMix 60 i lagtjocklek på min 5 mm över elvärmekabeln på stabila underlag och min 12 mm vid träbjälklag.

Till förstärkning av golv på träbjälklag med gjutbar massa kan Alfix PlaneMix 80 användas i lagtjocklek på min 35 mm över värmekabeln/slingor.

Keramiska plattor med högre vattenabsorption än 6% får inte användas på golvvärmesystem.

**OBS!** Lägg inte golvvärmerör/kabel för nära golvbrunn och där WC stolen skall stå. Rekommenderad avstånd minst 10 cm.



*Spackling*



*Gjutning på träbjälklag*



*Slättbehandling med rivbräda*



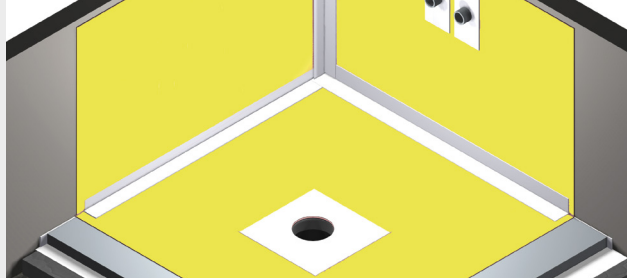
*Värmegolv*

Ytterligare inspiration kring värmegolv:  
Se [alfix.com/se/teknisk-service/vagledning-tema-golvvarmesystem](http://alfix.com/se/teknisk-service/vagledning-tema-golvvarmesystem)

# Vattentätning

## Alfix Våtrumsmatta monterad i

### Alfix 2K Tätningsmassa



#### Förbehandling

Till eventuell reglering av sugförmåga kan underlaget efter behov primas med Alfix Vattenspärr alternativt Alfix PlaneMixPrimer. Det primas utspädd med vatten i förhållandet 1:6 på starkt sugande underlag och 1:20 till normalt sugande underlag.

#### 2K Tätningsmassa

Alfix 2K Tätningsmassa består av 2 komponenter leverad i emballage med avpassad mängd. Alfix 2K Binder kan efter behov tillsättas upp till 5 % kallt vatten och blandas med Alfix Quick Cement med spiralomrörare på bormaskin till en jämn och klumpfri massa. Vid upprörningen blandas cementen långsamt i bindern.

#### Hörn och golv/vägg vinkel

Försegling vägg/golv utförs med Alfix VT-Remsa eller Alfix självhäftande Seal-Strip. Förseglingen kan utföras innan eller efter monteringen av Alfix Våtrumsmatta.

VT-Remsa monteras i Alfix 2K Tätningsmassa. Tätningsmassan penslas/rollas flödigt i vägg/golvvinklen. Härefter monteras/pressas remsan på plats, 50 mm på vägg och 50 mm på golv. Slutligen överpenslas VT-Remsa flödigt med 2K Tätningsmassa till jämn och slät yta. Skarvar utförs med min. 20 mm överlapp, även mot Alfix Brunnsmanschett. Åtgång: 0,5 kg per m<sup>2</sup>.

#### Montering på vägg

Mät väggytorna och tillpassa våderna av Alfix Våtrumsmatta till rummets höjd (minus 2-5 cm). Påför Alfix 2K Tätningsmassa med roller eller fintandad spackel. Åtgång: Ca 500 gram/m<sup>2</sup>. Montera våderna lodrätt i den våta tätningsmassa med 50-100 mm överlapp. Vid hörnskarvar svepas minimum 50 mm runt hörn. Skär fritt runt rör! Gnid/stryk fast våtrumsmattan med mjuk, slät plastspackel eller liknande lämpligt verktyg. Se till att det inte förekommer luftblåsor under mattan. Monteringen bör ske omedelbart efter påföringen av tätningsmassa. Överskjutande tätningsmassa i skarven jämnas/tas bort strax efter monteringen med pensel eller annat lämpligt verktyg.

#### Golvbrunnar

Vid förseglingar mot golvbrunnar används självhäftande Alfix Brunnsmanschetter Typ F, H eller L.

**OBS:** Alfix Brunnsmanschett monteras direkt på underlaget innan våtrumsmattan monteras. Brunnens fläns avfettas före montering.

Skyddspapperet avlägsnas och manchetten trycks fast mot brunnen och underlaget.



Reglering av sugförmåga



Försegling i VT-hörn



Påföring av tätningsmasse



Montering av våd i hörn



Montering av våd omlott vid skarv



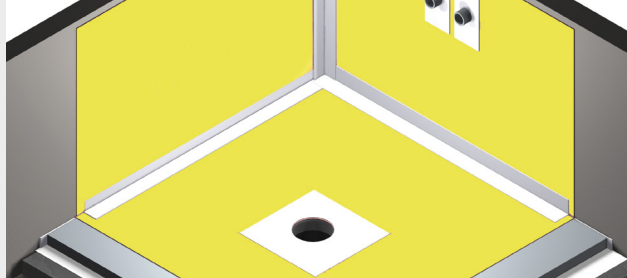
Montering av Alfix Brunnsmanschett

**OBS!** För närmare information vid försegling mot designbrunnar se tillägget: Våtrum - Försegling mot golvbrunnar.



# Vattentätning

## Alfix Våtrumsmatta monterad i Alfix 2K Tätningsmassa



### Montering på golv

Gå vidare med montering på golvet på samma sätt som på vägg. Tillpassa våder av Alfix Våtrumsmatta till rätta längd.

Påför Alfix 2K Tätningsmassa med en roller eller fintandad limspackel.

Åtgång: Ca 500 gram per m<sup>2</sup>.

Våderna monteras kant i kant längs väggar och med 50 – 100 mm överlapp vid golvskarvar.

Gnid/ stryk fast mattan med mjuk slät plastspackel. Se till, att det inte förekommer blåsor under mattan.

Vid golvbrunn förseglad med brunnsmanschett typ F skäres fritt 30x30 cm runt brunnen så man säkerställer överlapp mot manchetten på ca 5 cm. Se sida 8 och 9. Används manchett typ H skär fritt runt golvbrunnen efter att våtrumsmattan har torkat i min 12 timmar, se tillägget: Våtrum - Försegling mot golvbrunnar.

### Rör genomföringar

För försegling kring rör och rör i rör system används Alfix VT-Rörmanschetter.

2K Tätningsmassa penslas flödigt på underlaget. Rörmanschetten pressas hård mot underlaget och överpenslas med med 2K Tätningsmassa till jämn och slät yta. Torktid innan plattsättning: Ca 4-6 timmar. Alternativt används Alfix självhäftande Seal-Strip. Skär då ett hål med ca 25% mindre diameter än röret. Skydspapperet avlägsnas och Seal-Strip trycks hårt fast runt röret och underlaget, så att det bildas en krage mot röret.

**OBS:** Vid vattenbelastade rör genomföringar på golv förseglas övergång mellan Alfix VT-rörmanschett och röret ytterligare med självhäftande Alfix Seal-Strip.

Monteras Alfix VT-Remsa utan på våtrumsmattan är det viktigt att den överpenslas flödigt med Alfix 2K Tätningsmassa. Alfix Rörmanschetter/Seal-Strip överpenslas på samma sätt.

Åtgång: Omräknad i mängd motsvarande minst 1,5 kg per m<sup>2</sup>.

Torktid före plattsättning: 4 - 6 timmar.

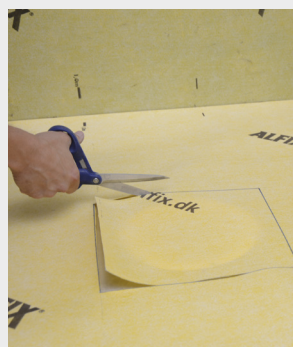
### Våtzon 2

Vid skivkonstruktioner i våtzon 2 är det godkänt att applicera Alfix Rollade system. Övergången till Alfix Foliesystem utförs korrekt vid, att försegla skarven med Alfix VT-Remsa.

Applicera Alfix Vattenspärr i våtzon 2 enligt vår anvisning: Våtrum - Tätskikt med Alfix Rollade system. Alfix VT-Remsa monteras mitt på skarven i Alfix Tätningsmassa med 50 mm överlapp till våtrumsmattan. Tätningsmassan påförs nu underlaget i våtzon 2 i enlighet med våra anvisningar. VT-Remsan överpenslas noggrann med tätningsmassan till slät och enhetlig yta.



Montering av våd på golv



Utskäring av folie vid brunnsmanschett typ F



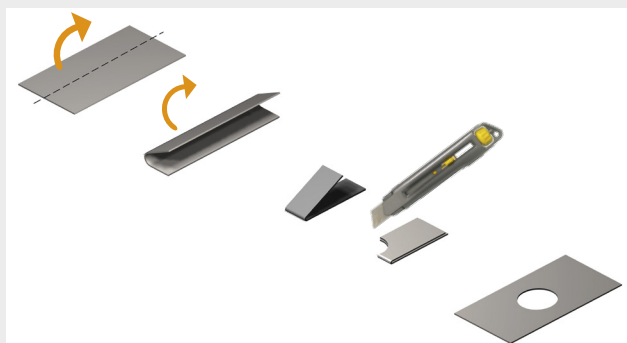
Utskäring med skärval vid manchett typ H



Montering av VT-Rörmanschetter



Förstärkning med Seal-Strip vid vattenbelastade rör



Tillvägagångssätt för anpassning av Seal-Strip

# Golvbrunnar

## Alfix 2K Tätningssmassa / Folie system



### BLÜCHER

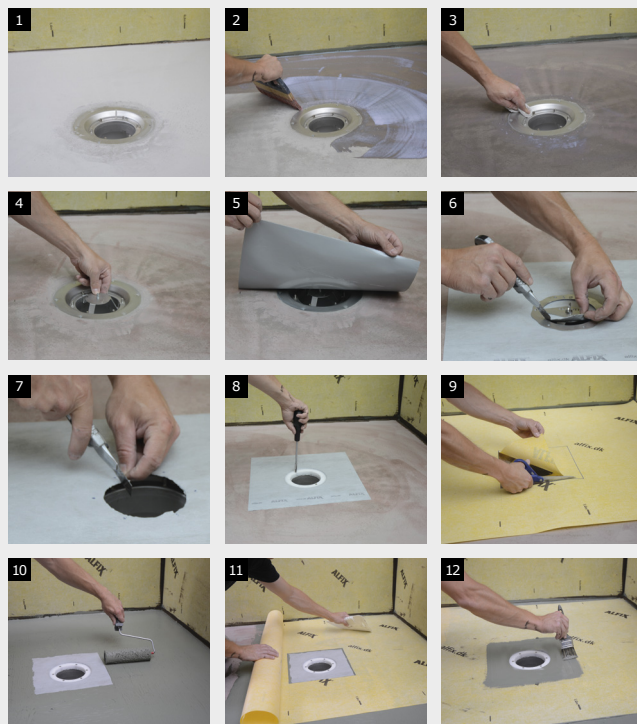
#### Med skruvad klämring



Brunnsmanschett  
Typ F

1. Montering enligt leverantörens anvisningar
2. Primning av underlaget, för att reglera sugförmågan
3. Rengör brunnens säte/fläns för damm, primer, olje och cementslam med Aceton, rödsprit eller likn.
4. Placera foten till BLÜCHERS Brunnskniv i brunnen
5. Montera Alfix Brunnsmanschett typ F
6. Använd brunnskniven som skärmall. Skära ut hål i brunnsmanschetten och markera skruvhålen
7. Skär fritt vid skruvhålen och tryck brunnsmanschetten hårt mot brunnens innerfläns
8. Fixera klämring med bifogade skruvar
9. Skär ur 30x30 cm håll i Alfix Våtrumsmattan, centrerad över brunnen
10. Påför Alfix 2K Tätningssmassa med roller eller tandad limspackel
11. Montera den anpassade våd
12. Pensla skarven mellan Alfix Brunnsmanschett typ F och våtrumsmattan noggrant

**OBS! Skruv fast klämringen innan plattläggning. Diagonal fastskruvning.**



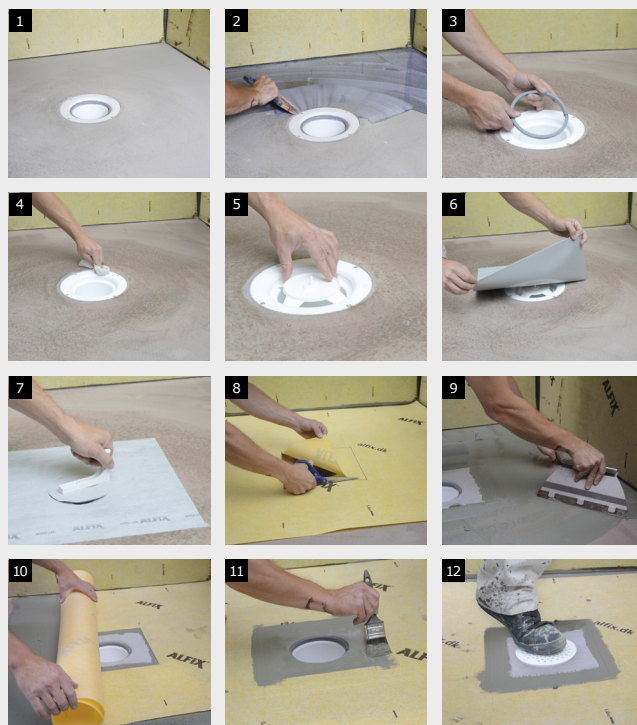
### Purus



Brunnsmanschett  
Typ F

1. Montering enligt leverantörens anvisningar
2. Ev primning av underlaget, för att reglera sugförmågan
3. Ta bort den grå Purus klämring
4. Rengör brunnens säte/fläns för damm, primer, olje och cementslam med Aceton, rödsprit eller likn.
5. Placera foten till Purus kniven i brunnen
6. Montera Alfix Brunnsmanschett typ F.
7. Skära ut hål i brunnsmanschetten med Purus kniven
8. Skär ur 30x30 cm håll i Alfix Våtrumsmattan, centrerad över brunnen
9. Påför Alfix 2K Tätningssmassa med roller eller tandad limspackel
10. Montera den anpassade våd
11. Pensla skarven mellan Alfix Brunnsmanschett typ F och våtrumsmattan noggrant
12. Montering av grå klämring innan plattläggning.

**OBS! Om silen används till att trycke ner klämringen ska skyddslocket tas bort innan.**





# Golvbrunnar

## Alfix 2K Tätningssmassa / Folie system



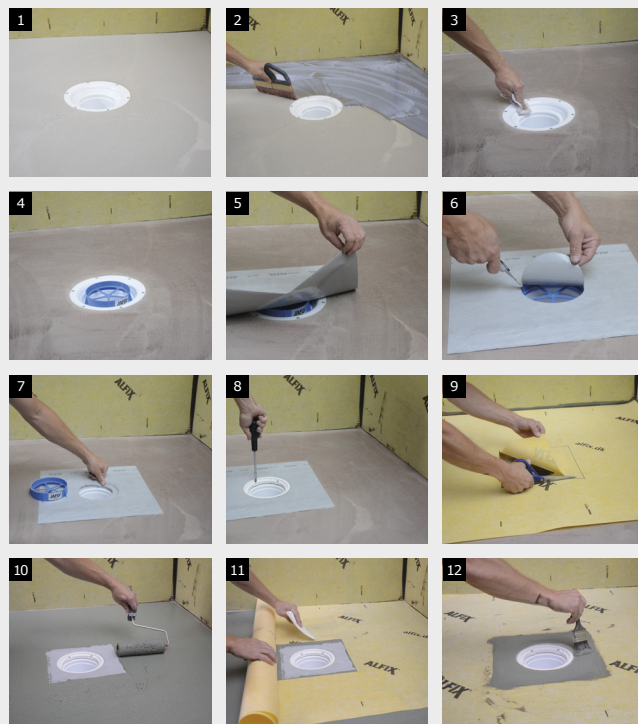
### Jafo



**Brunnsmanschett  
Typ F**

1. Montering enligt leverantörens anvisningar
2. Primning av underlaget, för att reglera sugförmågan
3. Rengör brunnens säte/fläns för damm, primer, olje och cementslam med Aceton, rödsprit eller likn.
4. Placera Jafo skärmallen i brunn
5. Montera Alfix Brunnsmanschett typ F
6. Skära ut hål i brunnsmanschetten längs skärmallens innerkant
7. Tryck brunnsmanschetten hårt mot brunnens innerfläns.
8. Fixera Jafo klämringen med bifogade skruvar
9. Skär ur 30x30 cm håll i Alfix Våtrumsmattan, centrerad över brunn
10. Påför Alfix 2K Tätningssmassa med roller eller tandad limspackel
11. Montera den anpassade våd
12. Pensla skarven mellan Alfix Brunnsmanschett typ F och våtrumsmattan noggrant

**OBS! Skruv fast klämringen innan plattläggning. Diagonal fastskruvning.**



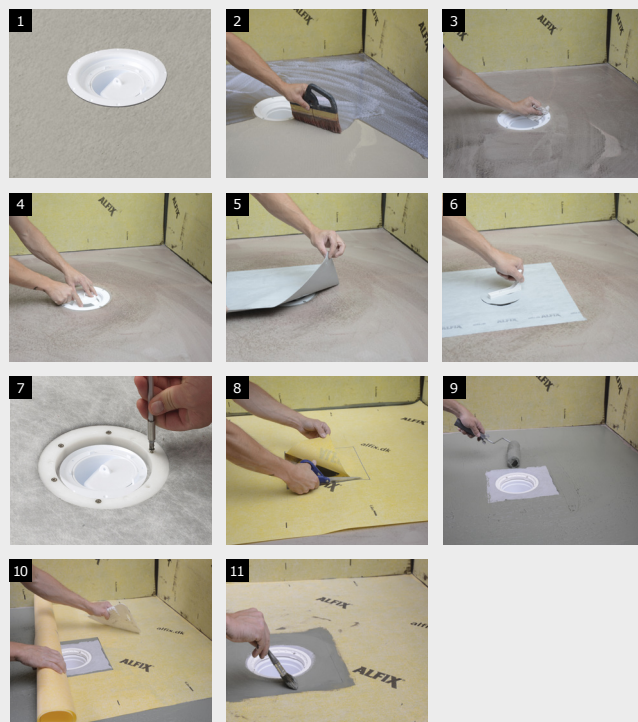
### Faluplast



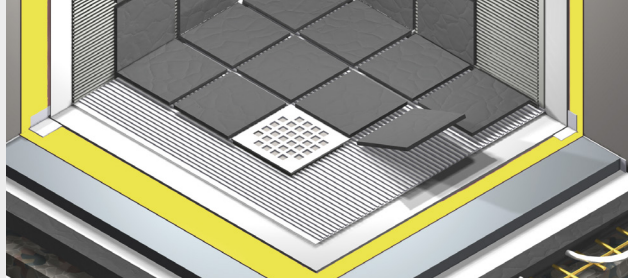
**Brunnsmanschett  
Typ F**

1. Montering enligt leverantörens anvisningar
2. Primning av underlaget, för att reglera sugförmågan
3. Rengör brunnens säte/fläns för damm, primer, olje och cementslam med Aceton, rödsprit eller likn.
4. Placera Faluplast skärmal, den runda delen, i brunn
5. Montera Alfix Brunnsmanschett typ F.
6. Skär ut hålet enligt Faluplast skärmallsinstruktion
7. Tryck brunnsmanschetten hårt mot underlaget och fixera klämring med bifogade skruvar
8. Skär ur 30x30 cm håll i Alfix Våtrumsmattan, centrerad över brunn
9. Påför Alfix 2K Tätningssmassa med roller eller tandad limspackel
10. Montera den anpassade våd
11. Pensla skarven mellan Alfix Brunnsmanschett typ F och våtrumsmattan noggrant

**OBS! Skruv fast klämringen innan plattläggning. Diagonal fastskruvning.**



# Plattsättning



Vid plattsättning skall utrymmen, underlag och material ha en temperatur på min +10°C.  
Montering utförs med Alfix LetFix Universal, Alfix LetFix, Alfix ProFix eller Alfix CombiFix.

Fästmassan påföres underlaget med en tandspackel varefter plattorna trycks/vrids på plats.  
Plattornas baksida ska ha bra (min 80%) täckning med fästmassa.

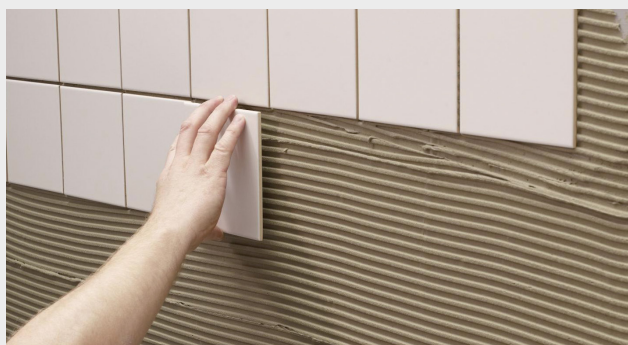
Torktid före fogning: Ca 1 - 4 dygn.

Åtgång: 0,9 - 3,0 kg per m<sup>2</sup>.

Plattstorlek	LetFix	ProFix	CombiFix	LetFix Universal
<50 mm	Ca åtgång kg/m <sup>2</sup> vid tandstorlek 4 x 4 mm			
	0,9	1,0	1,2	1,0
50-200 mm	Ca åtgång kg/m <sup>2</sup> vid tandstorlek 6 x 6 mm			
	1,4	1,5	1,8	1,5
200-300 mm	Ca åtgång kg/m <sup>2</sup> vid tandstorlek 8 x 8 mm			
	1,9	1,9	2,4	1,9
>300 mm	Ca åtgång kg/m <sup>2</sup> vid tandstorlek 10 x 10 mm			
	2,2	2,4	3,0	2,4



*Påföring av fästmassa*



*Montering av plattor på vägg*



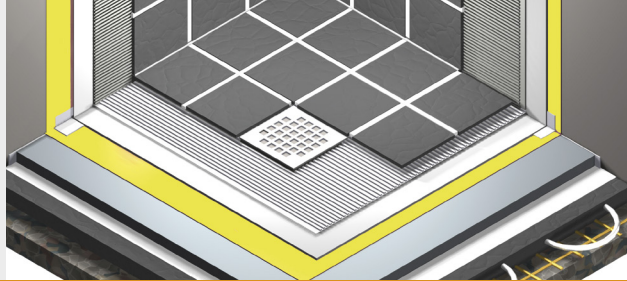
*Montering på golv*



*Redo för fogning*



# Fogning



Alfix CeraFill 5 colour: För sugande vägg- och golvplattor, mosaik och natursten.  
Används för fogbredder upp till 5 mm.

Alfix CeraFill 10 colour: För inte eller svagt sugande kakel, klinker, mosaik och natursten.  
Används för fogbredder mellan 2 - 10 mm.

Alfix CeraFill 16 classic: För inte eller svagt sugande kakel, klinker, mosaik och natursten.  
Användas för fogbredder mellan 2 - 16 mm.

Alfix CeraFill 20: För keramiska vägg- och golvklinker, natursten, rustika plattor mm.  
Används för fogbredder från 5 - 20 mm.

Fogmassan påföres med fogbräda alt. en mjuk gummispackel diagonalt över fogarna, så att de blir väl fyllda.

När fogmassan är yttorr, rengöres ytan med en väl urvriden fuktig svamp, som sköljs ofta i rent vatten.

Torktid före belastning av gångtrafik: Ca 1 dygn.  
Åtgång: 0,5 - 2 kg per m<sup>2</sup>.

## Mjukfogar

Mjukfogar bör endast utföras där de är konstruktivt motiverade på grund av väntade rörelser.

Alfix M-Silicon används för fogning i hörn, vid övergång mellan golv och vägg, vid rör genomföringar samt vid sanitära installationer.  
Används ej vid fog mellan keramiska golvplattor och klinkerram vid golvbrunn.

Yttorr efter 1 dygn.

Härdningstid: Ca 1 mm per dygn.

Åtgång: Ca 9 m per patron vid en fogstorlek om ca 4 x 8 mm.

## Användning

Tidigast vattenbelastning av våtrum utfört med:  
Alfix 2K Tätningssmassa: 3 dygn.



*Påföring av Alfix fogmassa*



*Rengöring med svamp*



*Påföring av Alfix Silicon så att hela fogen fylls*



*Överskjutande Alfix Silicon skrapas bort*

# Efterkommande installationer

## Infästningar

Skruvinfästningar i våtzon 1, ska endast göras i massivkonstruktioner, såsom betong eller särskild konstruktionsdetalj, t.ex. kortling.

För ökad säkerhet mot fuktskador är det lämpligt att alltid välja system med infästning genom limning.

- Underlaget ska vara torrt och rent.
- Vid håltagning fäst maskeringstejp där hålet ska vara.
- Förborra alltid en bit.
- Borra hål och rengör från damm.
- Fyll hålet med Alfix M-Silicon och montera en plastplugg.
- Fyll pluggen med Alfix M-Silicon.
- Skruva i skruven och ta bort överflödigt mjukfog och tejp.

## Utbyte av keramiska plattor på tätskikt

Använd endast verktyg som är justerbar i höjd. Ställ in skärdjupet till plattjockleken. Skär fogarna fria och sedan ett spår längs plattkanterna runt 2 cm innanför fogen. Skär därefter ett diagonalt kryss över hela plattan. Plattan avlägsnas försiktigt med en hammare och mejsel. Rengör från damm. Undvik om möjligt att skada membranet.

Eventuell reparation av membranet kan utföras med Alfix 2K Tätningsmassa i blandningsförhållande 1 del binder till en del cement.

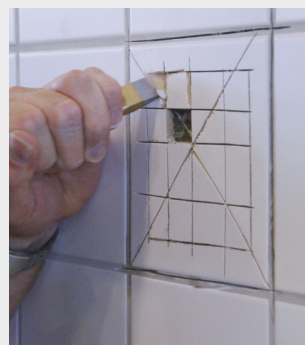
- Tätningsmassan påförs underlaget med en pensel eller spackel i ca 1-2 mm.
- Den nya plattan kan monteras vått i vått i Alfix 2K Tätningsmassa. Alternativt kan plattan monteras när tätningsmassan har torkat.
- Fogning utförs efter 4-6 timmar.



*Borra ett hål och fyll hålet med M-Silicon*



*Montering av plastplugg och montering av skruven efter fyllning med M-Silicon*



*Skär ett spår langs plattkanter. Avlägsna plattan försiktigt*



*Tätningsmassan påförs underlaget och plattan monteras*



**LEX<sup>®</sup>**

- Ett självhårdande system helt utan gummidispersioner
  - Över 3.000.000 s/m
  - 2K Tätningsmassa - "överlapp", snabbhårdande
- Torkar även mellan täta skikt!**

0,5m

0,5m



# Produktöversikt

## Förbehandling

**PlaneMixPrimer.** Används som förbehandling före spackling på skilda typer av underlag.

## Golvspackelmassor

**PlaneMix 50** och **PlaneMix 60.** För avjämning och planspackling på undergolv av betong eller träbaserade skivor.

**PlaneMix 80.** Snabbhärdande cementbruk till gjutning och uppbyggnad av våtrumsgolv.

**PlaneMix 100.** Snabbhärdande cementbruk för finavjämning och planspackling på undergolv.



## Förbehandling

**Vattenspärr.** Används som förbehandling och fuktskydd på sugande underlag.

## Förseglingar

**Brunnsmanschett, typ L och H.** Manschett av självhäftande syntetiskt gummi, för vattentät försegling vid golvbrunn. Alfix Brunnsmanschett häftar till plast, metall, betong mm.

Typ L. Storlek: 30 x 120 cm. Tjocklek: 1 mm.

Typ H. Storlek: 40 x 40 cm. Tjocklek: 1 mm.

**Brunnsmanschett, typ F.** Manschett av självhäftande syntetiskt gummi med inbyggd membranfolie, för vattentät försegling vid golvbrunn.

Alfix Brunnsmanschett häftar till plast, metall, betong mm.

Typ F. Storlek: 40 x 40 cm. Tjocklek: 1 mm.

**Seal-Strip.** Självhäftande remsa av syntetiskt gummi. Leveras i 10 och 25 m rullar.

**VT-remsa.** Laminerad remsa som är tät i sig själv. Levereras i 25 m rullar.

**VT-innerhörn/ytterhörn.** Färdiga hörn.

**VT-Rörmanschett (PU).** Gummiförstärkta rörmanschetter för elastisk försegling vid rörgenomföringar. Fritt för mjukgörare.

Typ 10 – 28. För rördimension Ø10 – 28 mm.

Typ 28 – 55. För rördimension Ø28 – 55 mm.

Typ 70 – 110. För rördimension Ø70 – 110 mm.

Typ 24 – 32. För rördimension Ø24 – 32 mm med dubbla hål.

**Våtrumsmatta.** Laminerad PE folie. Levereras i rullar i 1 m's bredd och med 30 m i varje rulle.

## Tätskikt

### 2K Tätningsmassa

2-komponent tätningsmassa för vattentätning av underlag. Alfix 2K Tätningsmassa består av 2 komponenter: Alfix 2K Binder och Alfix Quick Cement i grått eller vitt. Leveras i plasthinkar om 4 kg och 10 kg.



# Produktöversikt

## Plattsättning

**LetFix, ProFix, CombiFix.** Flexibla fästmassor för sättning / läggning av kakel, klinker, mosaik, natursten och storformatplattor.

**LetFix Universal.** Vit flexibel fästmassa för sättning och läggning av natursten, keramiska vägg- och golvplattor och mosaik.



## Fogning

**CeraFill 5 colour.** Kakelfog för fogning av sugande vägg- och golvplattor, mosaik och marmor.

**CeraFill 10 colour.** Universalfog för fogning av svagt sugande och icke sugande vägg- och golvplattor.

**CeraFill 16 classic.** Universalfog för fogning av svagt sugande och icke sugande vägg- och golvplattor.

**CeraFill 20.** Klinkerfog för fogning av keramiska vägg- och golvklinker, natursten, rustika plattor.

**M-Silicon.** Högelastisk fogmassa för rörelsefogar i keramiska beklädnader, natursten och liknande.

**S-Silicon.** Högelastisk fogmassa för rörelsefogar i keramiska beklädnader och liknande.



## Skötselråd

Skötselanvisningar för keramiska väggbeklädnader och golvbeläggningar kan rekvireras från Byggkeramikrådet.

## Grundrent

Avlägsnar hårt sittande smuts. Effektiv för borttagning av gammalt vax och polish.

## Golvttvätt

Rengör och underhåller i ett arbetsmoment. Ger djup lyster och framhäver materialets rätta färg.

## Marmor- och keramiktvtvätt

Daglig användning motverkar uppkomst av kalkfläckar. Torkar utan att lämna fläckar.

## Klinkerrent

Skonsamt surt rengöringsmedel med stor kalk- och smutsupplösande effekt.





alfix.com 11-2017



**Alfix är ett danskt familjeföretag som grundades 1963.**

Vi vill skapa trygghet för dem som levererar, projekterar och bygger för framtidens Skandinavien.

Sortimentet består av ett brett urval av: Fästmassor, fogmassor, golvspackel, slipsats, våtrumslösningar, putsprodukter samt andra specialprodukter.



ALFIX A/S  
H. C. Ørsteds Vej 11-13  
DK-6000 Kolding

+45 75 52 90 11  
alfix@alfix.dk  
alfix.com

**ALFIX®**