

# Isover Plastfolie

## Arbetsanvisning

### Produktbeskrivning

Isover Plastfolie är en åldringsbeständig polyetenfolie för lufttätning och fuktsäkring i väggar, golv och tak. Folien hindrar varm fuktig inomhusluft att tränga ut i konstruktionen, konvektion, vilket annars kan leda till fuktskador. Den har också som uppgift att stoppa fuktransport i form av ångvandring, diffusion.

Isover Plastfolie är en del i Isovers lufttätningssystem som tillsammans med övriga produkter säkrar tätning av klimatskärmen vilket bidrar till fuktsäkra och energisnåla hus.

### Monteringsanvisning

Isover Plastfolie ska monteras på den varma sidan av konstruktionen. Planera så få skarvar som möjligt. En rekommendation är att placera folien innanför det innersta regelverket. Detta skikt kallas installationsskikt, se viktiga detaljer på nästa sida.

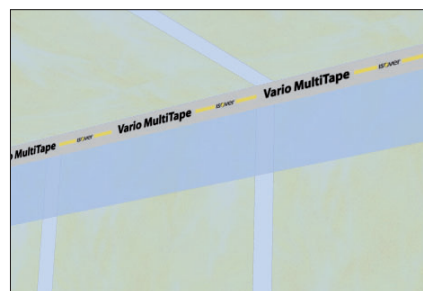
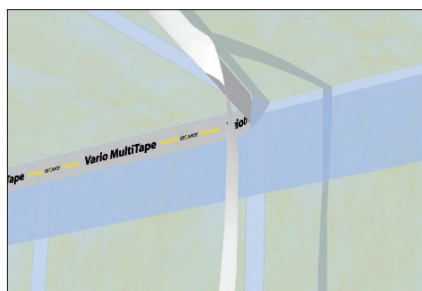
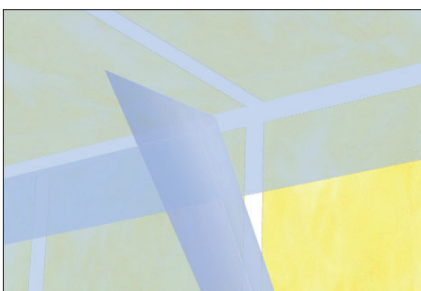
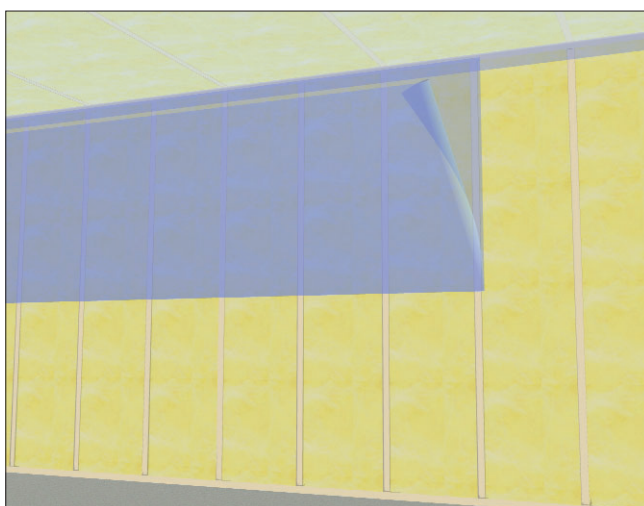
För att skapa god lufttätthet och fuktsäkerhet i en konstruktion måste folien vara obruten. Isover Plastfolie kompletteras av ett sortiment av produkter som används vid skarvningar av folien, genomföringar samt skarvar mot andra byggnadsdelar. Folien monteras med häftklammer och skarven tejpas med Isovers skarvprodukter. Om Isover Plastfolie skadas ska revan repareras innan ytbeklädnaden sätts på plats.

### Montage

Isover Plastfolie är dubbelvikt och har en totalbredd på 2700 mm. Vik den lilla fliken mot taket och fäst med häftklammer. Folien rullas ut efter ytterväggen med den lilla fliken mot taket.

### Överlappning

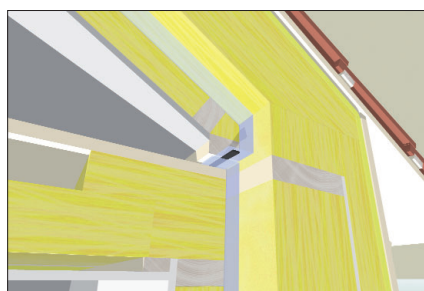
Isover Plastfolie monteras med häftklammer och skarven ska överlappas med ca 200 mm. Försegla därefter skarven med Isover Vario MultiTape eller Isover Butylband.



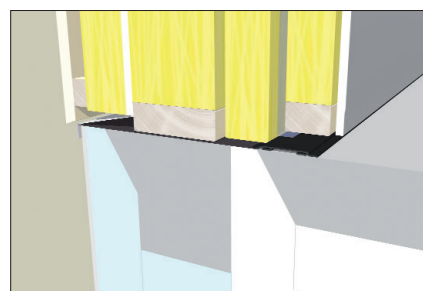
## Viktiga detaljer



Vindsbjälklag: Kall vind



Snedtak: Varm vind



Grund

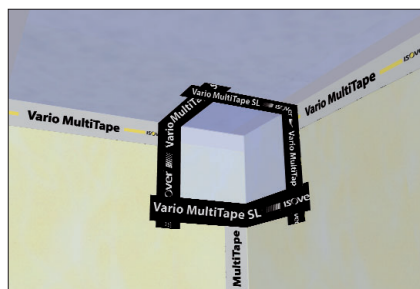
## Installationsskikt

En rekommendation är att placera Isover Plastfolie indragen vilket medför att installationer kan göras i det innersta isolerskiktet utan att man i onödan perforerar folien. Tumregeln är att folien maximalt får placeras in 1/3 av väggens totala värmemotstånd. Detta räknas från insidan

i byggnader med normal fuktbelastning. Vid anslutning vägg och tak har skarvning gjorts med Isover Butylband och sedan klämts med en regel, se bild *Vindsbjälklag och Snedtak* ovan. Nere vid syll kläms Isover Plastfolie under installationskiktets syll, se bild *Grund* ovan.

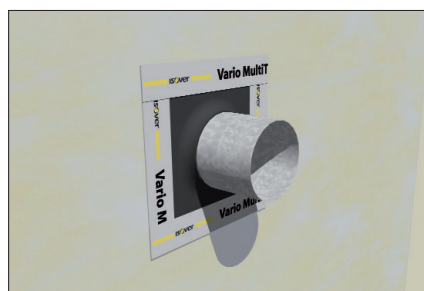
## Hörnlösningar

För att få god lufttätethet krävs lufttäta skarvar. Genom att använda Isover Vario TightTec X i fönster- och dörrsmygar och Isover Vario TightTec I i innerhörn vid anslutning mot yttervägg, tak eller golv fås hög lufttätethet. Se separata arbetsanvisningar för Isover Vario TightTec.



## Genomföringar

Vid genomföringar är det viktigt att få det lufttätt. Använd Isover Vario Stos 285 för rör, ventilationskanaler och Isover Vario Stos 195 för elledningar och eldosor. Se separata arbetsanvisningar för Isover Vario Stos.



## Lagning

Om Isover Plastfolie skadas ska den repareras innan ytbeklädnaden monteras. Reparation av hål med diameter på upp till 50 mm och revor upp till 150 mm kan göras tätt med Isover Vario MultiTape eller Isover Vario

MultiTape SL. Rekommendationen är att en ny bit folie monteras över det skadade stället med ett överlapp på ca 200 mm i alla riktningar, framförallt vid större skador. Den nya folien ska heltejpas mot den befintliga.

