

**Generelt**

Disse retningslinjer gjelder for montering av 22 mm Forestia Slissegulv i ekstra kvalitet.

Forestia Slissegulv er profilert med not/fjær på 4 sider.

Forestia Slissegulv inneholder 5-8% fuktighet levert fra fabrikk, som tilsvarende likevekt med 30-60% RF (fig. 1). Det er derfor meget viktig at byggfukten holdes under kontroll ved hjelp av ventilering og oppvarming. Platene vil bevege seg noe med variasjoner i luftfuktigheten. En kan regne med en dimensjonsendring i plateplanet på ca. 0,15% (1,5 mm/m) ved endring av relativ luftfuktighet fra 30 til 70% (fig. 1).

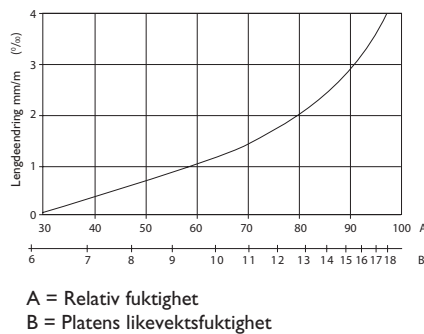


Fig. 1

**Bruksområder**

Forestia Slissegulv benyttes på trebjelkelag hvor det stilles lydkrav. Forestia Slissegulv kan benyttes som plattformgulv (klimaklasse 2).

**OBS!**

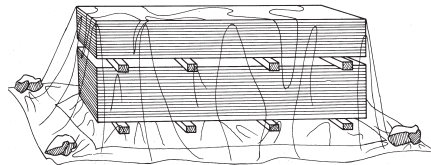
På grunn av slissene har ikke platene full bæreevne før etter at overgulvet er lagt. I byggeperioden, når gulvet brukes som arbeidsplattform, skal det derfor midlertidig legges en heldekkende, lastfordelende plate oppå Slissegulvet. Dette kan være en sponplate (eller tilsvarende) med tykkelse minimum 10mm. Denne platen fjernes etter hvert som overgulvet monteres.

Plassér ikke platepakker og andre tunge gjenstander direkte på gulvet uten at disse ligger på strø på tvers av bjelkelaget.

Når overgulvet er montert, tåler gulvet de normalt forekommende belastninger.

Transport, lagring, håndtering  
Platene må beskyttes mot fuktighet under transport og lagring. Platene skal lagres på et stabilt og plant underlag med 3-5 strø pr. pall. Platene skal aldri legges direkte på marken! Må platene lagres utendørs skal det legges fuktspærre under pallene for å hindre fuktopptak fra grunnen (fig. 2).

Fig. 2



Platene skal transporteres, lagres og håndteres slik at profilen ikke skades. Hvis profilen er vesentlig skadet må skjøten understøttes eller platen byttes ut.

**Underlag for montering**

Det anbefales å dimensjonere bjelkelaget i henhold til NBI's byggedetaljblad, bjelkelagstabell for høy stivhet.

Bjelkelaget skal være avrettet og lagt med nøyaktig senteravstand, max. c/c 0,60 m.

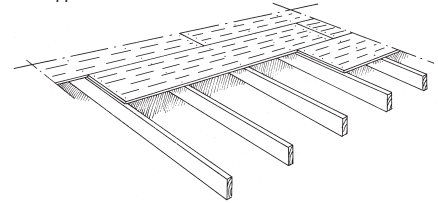
Alle frie platekanter skal være understøttet.

**Montering**

Platene skal monteres i forband direkte på det avrettede bjelkelaget med den stemplede siden opp. Lengderetningen på platene skal alltid gå på tvers av bjelkelaget.

Platene skal spenne over minst to felt og endeskjøting skal alltid foretas over bjelkens senterlinje (fig. 3).

Fig. 3



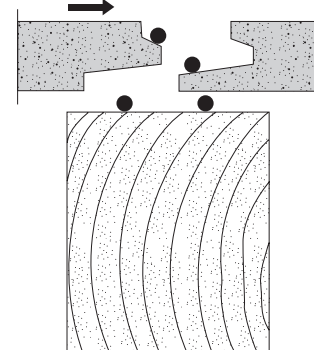
Mot faste konstruksjoner skal det være en klaring på min. 10 mm. Større gulvflater med lengde over 10 m, må deles opp i felter med ekspansjonsfuge mellom feltene.

Ved utsparing større enn 0,15x0,15 m, må platekantene understøttes.

Platene skal limes til bjelkene og i alle skjøtene. Dette gir et stivere gulv og reduserer faren for knirk når bjelkene tørker.

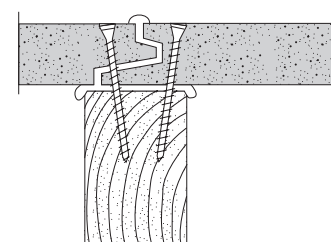
Det anbefales å legge ut to limstrenger på hver gulvbjelke. Platenes profiler skal "full-limes" (fig. 4).

Fig. 4



Platene skal drives så tett sammen at limet tyter opp i skjøten (fig. 5). Overflødig lim fjernes. Et limforbruk på ca. 1 ltr. pr. 10 m<sup>2</sup> gulvflate kan påregnes.

Fig. 5



Et plattformgulv av Forestia Slissegulv vil i byggeperioden bli utsatt for nedbør. Vann, rim eller is på bjelkene må fjernes før legging av platene. Det er viktig at limet tåler de klimatiske forhold en har under monteringen. Det anbefales å bruke Casco sponplatelim eller tilsvarende.

Gulvplatene festes til alle understøttelser med skruer. Ved skruing anbefales skruer som er beregnet for festing tre mot tre eller tre mot stål- elektrolytisk sink. Essve sponplateskrue 4,2/55mm eller tilsvarende.

### Se også vår skrue- og limguide på [forestia.no](http://forestia.no)

Ved maskinspikring skal det benyttes rillet 3,1/65 eller like effektiv spesialspiker.

Ved bruk av skruer skal antallet være minst 4 stk. ved hver plateende og 3 stk. for hver bjelke inne på platen. Antall spiker skal være minst 5 stk. ved hver plateende og 3 stk. for hver bjelke inne på platen.

Før man legger overgulvet må man kontrollere at undergulvet har godt anlegg på bjelkene og ikke knirker. Vurder evt. etterskruing. Forestia Slissegulv skal ikke ha fuktinnhold høyere enn 10% når overgulvet legges.

Overgulvet bør legges så sent som praktisk mulig i byggeperioden.

*Henvisninger*  
*NBI Blad 522.351*  
*Trebjelkelag. Dimensjonering og utførelse.*  
*NBI Blad 522.861*  
*Undergulv på trebjelkelag.*  
*NBI Blad 522.511*  
*Lydisolerende etasjeskillere med trebjelkelag.*  
*NBI Blad 522.515*  
*Flytende gulv for lyd- og vibrasjonsisolerings.*  
*NBI Blad 421.431*  
*Lydisolering av gjennomføringer.*

Se vår skrue- og spikerguide på [www.forestia.no](http://www.forestia.no)

CE

EN 13986  
NS-EN 312 P5/P6  
D<sub>FL</sub>- s1  
E1

### Generell informasjon

Alle våre produkter gjennomgår en grundig kvalitetskontroll. Likevel kan det forekomme feil på enkeltprodukter. Kunden har plikt til å kontrollere varene i samsvar med våre generelle salgs- og leveringsbetingelser, herunder foreta kontroll av alle produkter før montering. Kunden skal utføre montering og vedlikehold i henhold til leverandørens monterings-/leggeanvisninger. Leverandøren har ikke ansvar for funksjonssvikt, mangler, skader, slitasje mv. som skyldes mangelfull montering og/eller vedlikehold. Vårt ansvar som leverandør er i alle tilfeller begrenset til kjøpesummen for den del av varen som er mangelfull. Vi tar forbehold om endringer i spesifikasjonene uten varsel.

 **FORESTIA**

Forestia AS  
Damvegen 31, 2435 Braskereidfoss  
Telefon: 38 13 71 00  
E-mail: [forestia.kundesenter@byggma.no](mailto:forestia.kundesenter@byggma.no)  
[www.forestia.no](http://www.forestia.no)